



Sacré Tympan CHANTE EDMOND

INFORMATIONS GÉNÉRALES

DURÉE: 55 minutes sans entracte

PUBLIC: 5- 11 ans

CONTACT: Pierre Labbé
Directeur artistique Sacré Tympan
Téléphone: +1 (514) 797-9513
Mail: sacretympan@gmail.com

FICHE TECHNIQUE

SCÈNE: À l'italienne, mais peut être adapté pour une scène de type studio.

- Le plancher de scène ne peut avoir de pente ou inclinaison.
- Le plancher doit être noir et exempt de toutes imperfections.
- Le plateau doit être propre et dégagé à l'arrivée de la compagnie.

DIMENSION:

- Largeur minimale du cadre de scène 24'-0" / 8m50
- Hauteur minimale du cadre de scène 14'-0" / 4m00
- Largeur libre de la scène 30'-0" / 9m50
- Hauteur libre de la scène (sous les perches) 16'-0" / 4m75
- Profondeur minimale de la scène (du cadre) 22'-0" / 6m50

NOTE : Le spectacle peut s'adapter pour une scène plus petite (voir DT Sacré Tympan)

HABILLAGE:

- Quatre (4) frises de velours noir de 10'
- Quatre (4) paires de pendrillons d'au moins 10'
- Un (1) un habillage à l'allemande

FOND: - Un (1) Rideau noir

À FOURNIR PAR LE PRODUCTEUR

SCÈNE

- Trois (3) chaises noires, sans appuis-bras
- Un (1) piano a queue de cinq (5) ou sept (7) pieds

Note : Si le diffuseur ne possède pas de piano, Sacré Tympan fourni un piano électrique

CINTRES À moins que le diffuseur n'ait effectué un préaccrochage selon nos plans d'éclairage, les équipes des cintres doivent être dégagées et libres de tout instrument à l'arrivée de l'équipe de tournée de Sacré Tympan.

SON

Le système de sonorisation doit être adéquat et disposé afin de couvrir le plus uniformément possible l'ensemble de l'audience prenant place dans la salle de spectacle (que ce soit au parterre ou à d'éventuels balcons ou mezzanines). Le système de sonorisation doit également être exempt de **tous** bruits parasites. Le système de sonorisation doit déjà être installé et fonctionnel dès notre arrivée.

La régie façade devra être installée (le plus possible) au centre de la salle.

TYMPAN

FICHE TECHNIQUE

Pas de régie en cabine

Piano accordé 440 (si un système de pick-up Helpinstill est installé, s.v.p. en aviser le sonorisateur)

Un système d'amplification et de diffusion de qualité supérieure, de type Nexo, L-Acoustics ou D&B

2 grands pieds perches

1 petit pied perche

5 moniteurs (3 floor + 2 side fill) sur 4 mix

ÉCLAIRAGE

- 1 console d'éclairage
- 48 gradateurs de 2kW
- 6 Fresnels ou PCs 1kW avec volets
- 6 Profiles 26° degrés 1kW
- 12 Profiles 36° degrés 1kW
- 30 Profiles 25-50° degrés 1kW
- 11 PAR medium 1kW
- 2 PAR wide 1kW
- 8 portant de 10' (boom)

INTERCOMMUNICATION

- Trois (3) postes avec ou sans fils, répartis comme suit:
 - Un (1) à la régie lumière
 - Un (1) à la régie son
 - Un (1) arrière-scène

Note : Dans le cas de petite salle ces postes ne sont pas nécessaires.

LOGES

2 à 3 loges pouvant accommoder 6 personnes sont nécessaires.

Elles devront être équipées de douches, toilettes, éviers et eau chaude.

Avec des miroirs, tables de maquillage, tringles, cintres et de serviettes de bain.

Manifestement, elles devront se situer dans un endroit défendu au public.

La compagnie doit avoir accès à une distributrice d'eau de source.

ENTRETIEN DES COSTUMES

Une machine à laver automatique et un sèche-linge

Un fer à repasser et sa planche.

Note: dans le cas où ces équipements ne sont pas disponibles dans le théâtre hôte, veuillez nous informer des méthodes utilisées pour les remplacer.

FICHE TECHNIQUE

SALLE

Tout système de ventilation et d'air conditionné devra être éteint au début du spectacle et ce jusqu'à la fin du spectacle. La température en loge et en salle devrait idéalement se situer entre 21°C et 23°C. Idéalement, le taux d'humidité relative devrait se situer entre 55% et 70%.

RÉGIE

Une cabine d'au moins 8' L x 6' P est nécessaire. Elle doit permettre un accès visuel à la scène pour la régie d'éclairage.

De plus, il est impératif d'avoir un espace d'au moins 6' L x 5' P pour la régie de son. Cet espace sera situé à pas plus de 20m de la scène et au centre de la salle et pas sous ni sur un balcon.

FOURNI PAR LA COMPAGNIE

DÉCOR

- Un (1) tapis de gazon en demi-cercle de 30' de large par 18' de profond
(adaptable pour scène + petite)
- Un (1) rideau en mylar de 30' de large par 16' de haut
sur une structure auto portante. *(Adaptable en largeur pour plus petit)*

SON

- Trois (3) micros-casques sans fil (chanteurs)
- Deux (2) micros ATM35 (2 saxos)
- Une (1) guitare électrique
- Une (1) section vent : sax soprano, sax baryton, flûte

ÉCLAIRAGE

- Une (1) node DMX Enttech
- Un (1) splitter DMX
- Un (1) MacBook pro avec Qlab (régie LX)
- Quatre (4) PAR LED
- Onze (11) sentinelles
- Deux (2) pieuvres socapex U-ground femelle
- Lot de câblage DMX pour PAR LED

ACCESSOIRES

- Trois (3) marionnettes

TYMPAN

FICHE TECHNIQUE

- Costumes
- Autres petits accessoires

HORAIRE TYPE

CET HORAIRE TYPE DOIT ÊTRE VALIDÉ PAR LE DT DE SACRE TYMPAN et DT de la salle AVANT CHAQUE REPRÉSENTATION. IL PEUT AJUSTÉ SELON LA SALLE.

Dans le cas où le spectacle est présenté en scolaire de jour, le spectacle nécessite un prémontage la veille du spectacle.

Pré-montage			Pré-accrochage LX La veille du spectacle
Montage	7:00 - 7:15	15m	Déchargement
	7:15 – 8 :00	45m	Installation gazon + rideau
	8:00 – 9 :00	30m	Focus overhead
	9 :00 – 10 :00	1h	Installation son + LX dans décor
	10:00 – 11:00	1h	Focus
	11 :00 - 12:30	1h	Test et balance de son
Montage	12:30 - 13:30	1h	Fin focus + intensités
	13 :30 -14 30	1h	Plateau Chanteurs et musiciens (generale)
		15h	Représentation

- Note:**
- L'horaire type ne tient pas en compte des difficultés d'accès des équipements du Sacré Tympan à la scène.
 - Veuillez nous informer des heures habituelles de travail du théâtre-hôte, des temps de pauses repas et de toute règle ou convention concernant les employés de scène.
 - L'équipe locale assistant au montage doit être la même au démontage.

FICHE TECHNIQUE

ÉQUIPE TECHNIQUE

- Un (1) directeur technique
- Un (1) chef électrique
- Un (1) chef son
- Un (1) chef machiniste
- Trois (3) techniciens

Note : À valider avec DT de Sacré Tympan

ÉQUIPE DE CRÉATION

Livret	Simon Boulerice
Compositeur	Pierre Labbé
Mise en scène	Philippe Boutin
Costumes et scénographie	Leilah Dufour-Forget
Lumière	Leticia Hamaoui
Assistance mise en scène	Juliette Dumaine
Coach marionnettes	Isabelle Chrétien
Direction de production & technique	Simon Beetschen

ÉQUIPE DE TOURNÉE

Huit (8) personnes

Claudine Ledoux	Chanteuse-comédienne
Renaud Paradis ou remplaçant	Chanteur-comédien
Pierre Rancourt	Chanteur-comédienne
François Jalbert	Guitare électrique
Guillaume Martineau	Piano
Pierre Labbé	Directeur musical et saxophoniste/flûtiste
À déterminer	Direction technique et régie lumière
À déterminer	Sonorisation

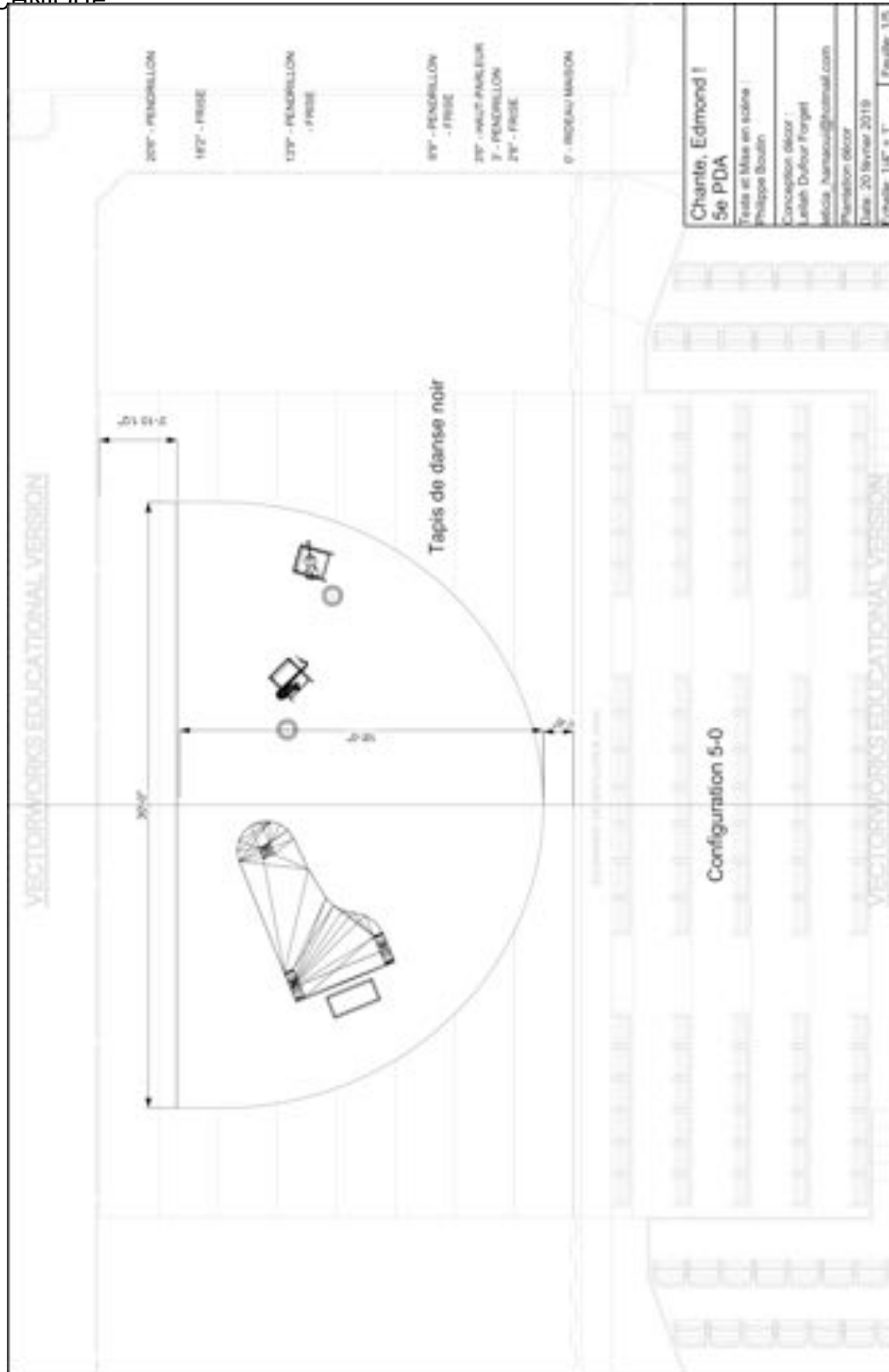
SÉCURITÉ

Le diffuseur garantit que les lieux du théâtre hôte sont assurés contre le feu, le vol et le vandalisme. Le diffuseur est responsable de tout vol, perte ou dommage causés par un tiers, aux équipements du Sacré Tympan ainsi qu'aux effets personnels de son équipe de tournée lorsque ceux-ci sont dans les lieux du théâtre hôte.

FICHE TECHNIQUE

TYMPAN

FICHE TECHNIQUE



FICHE TECHNIQUE

Input	Instrument	MIC	BOOM	Notes:
1	Piano low	C414 ou equivalent	GPP	
2	Piano high	C414 ou equivalent	GPP	
4	Guitare	441	GPP	
5	Soprano	ATM350		fourni par Sacré Tympan
6	Barython	ATM350		fourni par Sacré Tympan
8	Flûte	micro sur pied		
9	Renaud (chanteur)	Sans Fil		fourni par Sacré Tympan
10	Pierre Rancourt (chanteur)	Sans Fil		fourni par Sacré Tympan
11	Claudine (chanteuse)	Sans Fil		fourni par Sacré Tympan
13	Key - L	DI		Seulement si il n'y a pas de piano
14	Key - R	DI		

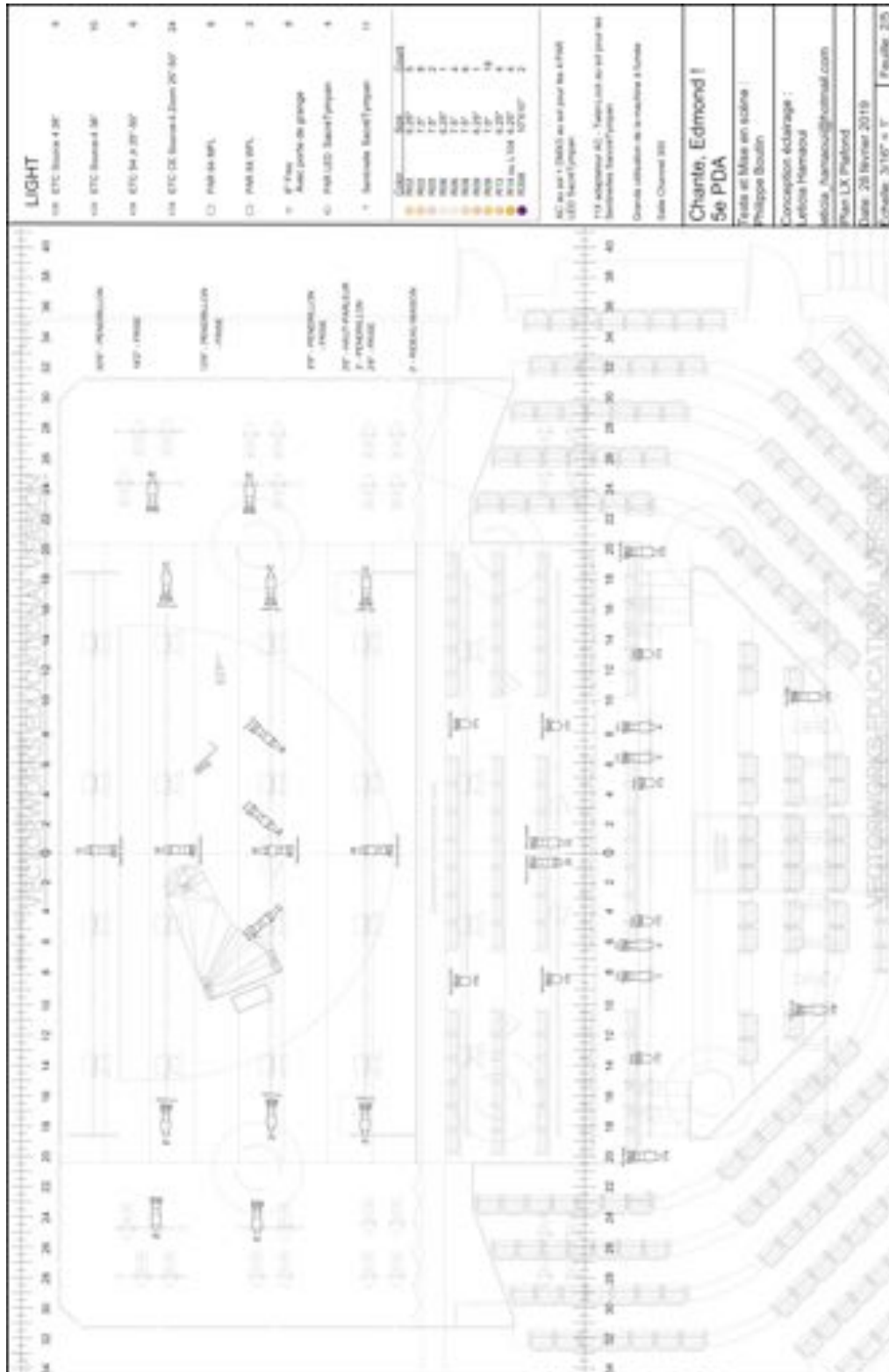
Fourni par la Cie

FICHE TECHNIQUE



<p>1.PNO LOW C414 2.PNO HIGH C414 3.PNO (mon) e835 4.GTR 441 5.SOPRANO ATM350 6.BARYTHON ATM350 7. 8.FLUTE MKE1</p>	<p>9.RENAUD SF 10.PIERRE SF 11.CLAUDINE SF 12. 13. 14. 15. 16.</p>			
--	---	--	--	--

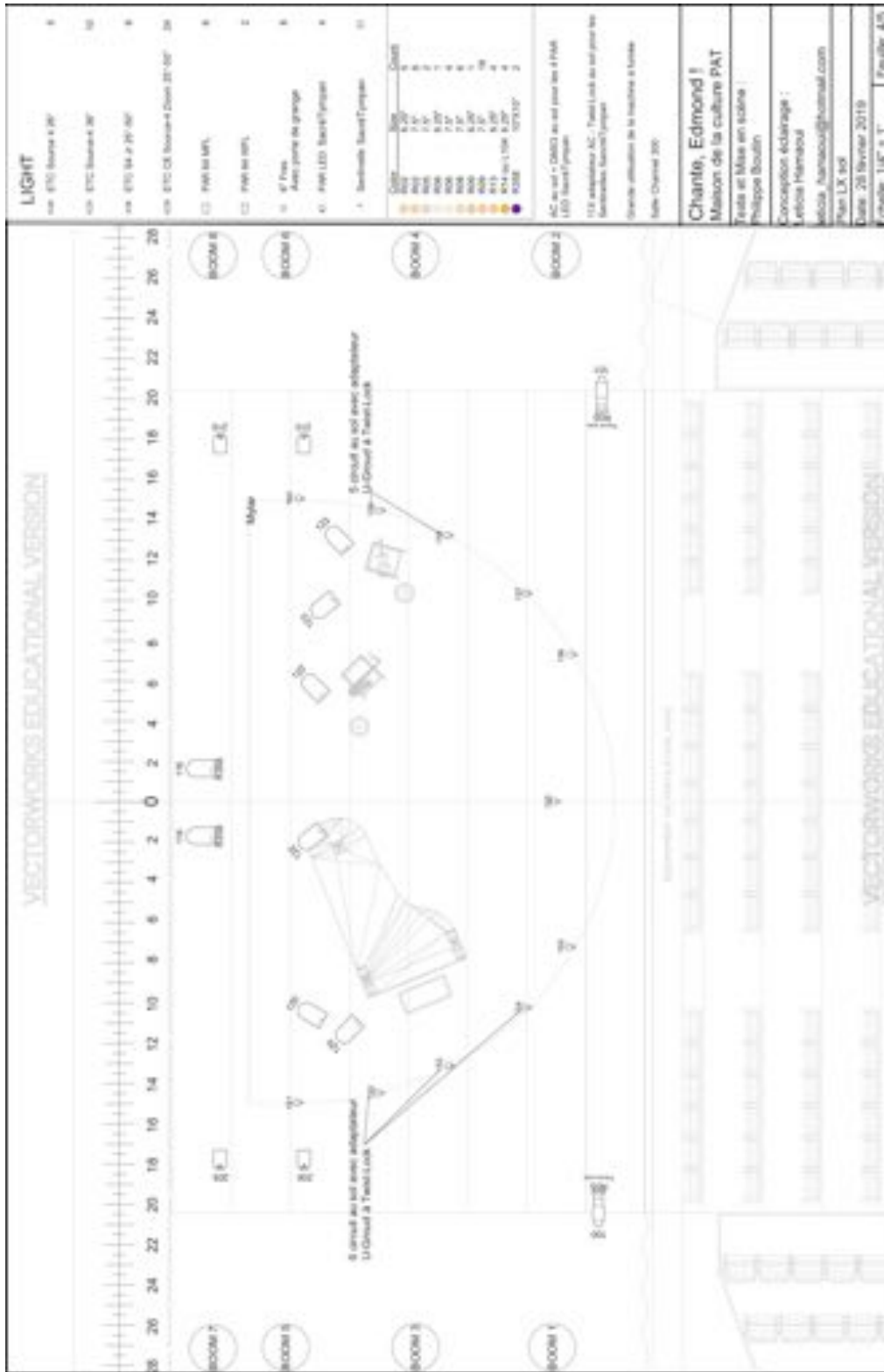
FICHE TECHNIQUE



FICHE TECHNIQUE

TYMPAN

FICHE TECHNIQUE



FICHE TECHNIQUE

TYMPAN

FICHE TECHNIQUE

VECTORMARKS EDUCATIONAL VERSION

LIGHT

- 01- ETC Source 4 30°
- 02- ETC Source 4 30°
- 03- ETC Source 4 30°
- 04- ETC Source 4 30°
- 05- ETC Source 4 30°
- 06- ETC Source 4 30°
- 07- ETC Source 4 30°
- 08- ETC Source 4 30°
- 09- ETC Source 4 30°
- 10- ETC Source 4 30°
- 11- ETC Source 4 30°
- 12- ETC Source 4 30°
- 13- ETC Source 4 30°
- 14- ETC Source 4 30°
- 15- ETC Source 4 30°
- 16- ETC Source 4 30°
- 17- ETC Source 4 30°
- 18- ETC Source 4 30°
- 19- ETC Source 4 30°
- 20- ETC Source 4 30°

Color

Code	Color	Code	Color
01	Blue	08	Red
02	Green	09	Yellow
03	Orange	10	Purple
04	Pink	11	White
05	Black	12	Grey
06	Light Blue	13	Light Green
07	Light Green	14	Light Yellow
08	Light Yellow	15	Light Orange
09	Light Orange	16	Light Red
10	Light Red	17	Light Purple
11	Light Purple	18	Light Blue
12	Light Blue	19	Light Green
13	Light Green	20	Light Yellow

AC au sol + DMZ au sol pour les 8 FMS LED Sacré Tympan

111 uniquement AC - Tous Leds au sol pour les 8 FMS LED Sacré Tympan

Grande utilisation de la machine à l'unité

Notre Chaperon 300

Chante, Edmond !
Maison de la culture PAT

Toute et mise en scène : Philippe Bouffin

Conception éclairage : Leticia Hamadou

WebSite : Amadou@tympan.com

Van LX Labber

Date : 28 février 2019

Enchaîné : 147 - 1 - 1

Page: 3/5

VECTORMARKS EDUCATIONAL VERSION